



OSMISS

Obra Social de Ministros, Secretarios y Subsecretarios



encontacto

PUBLICACION TRIMESTRAL DE NOVEDADES Y SUGERENCIAS PARA LOS AFILIADOS DE OSMISS

Año 4 | Nº 14 | Diciembre 2010

Visítenos en www.osmiss.org.ar y para sugerencias envíe un correo electrónico a info@osmiss.org.ar

CONTENIDO

INFOSALUD:

- ALGUNAS CONSIDERACIONES SOBRE LA TERCERA EDAD
- LAVADO DE MANOS
- ENFERMEDADES DE LA PIEL: PIODERMITIS, PSORIASIS
- ALERTA SANITARIA: DENGUE

- MUTUAL -
NOVEDADES DE LA
MUTUALIDAD

- CARTILLA -
NOVEDADES DE LA CARTILLA
DE PRESTADORES

URGENCIAS



5777-5555
0810-666-0911
24 HORAS

CENTRO DE ATENCION AL AFILIADO

0800-345-OSMISS (6764)
Call Center
24 HORAS

SEDE CENTRAL DE OSMISS

A. Alsina 943
2º Piso (CABA)
4334-6611 / 4334-6644

ALGUNAS CONSIDERACIONES SOBRE LA TERCERA EDAD.

Del estudio del crecimiento demográfico del país, se observa que la participación de las personas mayores de 65 años en relación al total de la población, va aumentando en una proporción ascendente debido, fundamentalmente, al crecimiento de la expectativa de vida y al decrecimiento de la población juvenil y adulta, es decir, a una modificación sustancial de la pirámide demográfica.

Esta modificación influye en forma notable en los problemas que se producen en la atención de la salud, no solo desde el punto de vista de las cargas sociales, económicas y financieras, sino también, en forma fundamental, en lo atinente a la necesidad de la reformulación de los servicios de la salud para una efectiva atención de los mismos a los efectos que esta población permanezca activa (física, social y mentalmente).

Lo realizado en el sistema de salud hasta el presente no alcanza a satisfacer, para la expectativa de vida asignable a esta población, la calidad de vida que sería deseable para ellos. En el marco de una sociedad en cambio con importantes asechanzas sociales, turbulenta y complicada se plantea la necesidad de una nueva interpretación y replanteo del sistema de salud. Ello, nos debe llevar a considerar a la tercera edad como un

Período de Oportunidad de Vida, que si se sabe aprovechar y se está preparado para ello, puede ofrecer muchas satisfacciones que no se han alcanzado en los otros períodos de la vida ya transcurridos.

En ese marco, la disposición de tiempo permite adoptar nuevos y variados caminos, para lo cual debería prepararse la sociedad toda a aceptar el aporte vital que este sector de la población puede brindar.

En la actualidad, respecto a la tercera edad se plantea no solo problemas médicos específicos, sino también otros que afectan los aspectos psicológicos que tienen repercusión social como diagnóstico de una situación modificable, derivada de una minusvalía fundamentada, entre otras causas, en:

- Invalidez progresiva por el deterioro natural del organismo.
- Aceptación de efectos mórbidos de enfermedades crónicas preexistentes.
- Problemas psicológicos y sociales que aparecen vinculados con situaciones familiares y económicas.
- Los accidentes.
- La soledad.

Para evitar estas contingencias debería reorientarse, en el encuadre de la salud, la atención de las personas de

(continúa en página siguiente)

(continúa nota de tapa)

la tercera edad mediante la implementación de los siguientes criterios de acción:

- Mantenimiento prioritario de la actividad psicofísica.
- Prevención y diagnóstico temprano de las enfermedades crónicas.
- Rehabilitación psicofísica lo más completa posible.

En lo atinente a los objetivos de vida asignables a las personas en la tercera edad, el sistema de salud debería pretender alcanzar las siguientes metas:

- Alcanzar a vivir una vida tan normal como sea posible, junto a su familia, en sus domicilios o en un ambiente hogareño, dentro de la comunidad.
- Tener cuidados adecuados y recibir el apoyo necesario para mantener su independencia.
- Crear las medidas necesarias para respetar su opinión personal sobre cómo quieren vivir y los caminos a seguir en sus vidas.

En este marco es posible pensar en el derecho de

las personas de la tercera edad a integrarse en la comunidad con una aptitud de vida que no menoscabe sus posibilidades.

En ese sentido, se entiende, que debería plantearse una ley de igualdad para la tercera edad donde se prohíba la discriminación contra la gente mayor no encasillándola por la edad que tiene. Se entiende que se necesita una transformación fundamental y proporcional a los cambios sociales que se registran.

Así, las organizaciones internacionales deberían tomar como una causa la sustentabilidad de las poblaciones que envejecen, tal como lo han hecho con el tema del medio ambiente, incluyendo a la misma en los objetivos de desarrollo del milenio.

Ing. Néstor E. Fernández
Presidente



LAVADO DE MANOS

Está demostrado que el lavado de manos es la medida más importante para prevenir las enfermedades de transmisión dentro de un hospital o sanatorio y fundamentalmente en la vida diaria. Es una sencilla práctica que evita las infecciones transmitidas por los alimentos y el ataque de las bacterias productoras de diarrea.

En la Argentina y en otros países del mundo no se la practica todo lo necesario.

La superficie de las manos tiene pliegues, folículos pilosos, áreas sebáceas, glándulas sudoríparas y uñas que contienen microorganismos.

Es imposible determinar cuántos virus, bacterias, hongos y otros microorganismos tenemos en la piel de las manos. Pero ciertamente se multiplican por miles, mucho más si tenemos en cuenta que se multiplican rápidamente.

Está científicamente demostrado que son muchas las enfermedades que pueden transmitirse a través de las manos: forúnculos, absceso, distintos tipos de patologías eruptivas, parásitos, resfríos, hepatitis. De todas, sin embargo, la más común es la diarrea.

Por eso es muy importante lavarse las manos luego de cambiar pañales, después de ir al baño, antes y durante la preparación de los alimentos, al manipular objetos o utensilios sucios (bolsa de residuos, trabajos en el jardín) y al higienizar a los niños cuando van al baño.

Consejos útiles:

Toalla de mano:

Cambiarla a menudo para que esté seca.

Jaboneras: deben tener orificios que permitan drenar la humedad del jabón para evitar la acumulación de gérmenes.

En baños públicos: usar toallas descartables para cerrar la canilla después de haberse lavado las manos.

Es fundamental que los niños laven sus manos antes de llevarse alimentos a la boca y después de jugar dentro o fuera de la casa, al usar el baño, al estornudar o toser (usar pañales descartables), descargar la nariz, jugar con la mascota o balarla.

Enfermedades de la piel

Enfermedades cutáneas. Problemas dermatológicos.

La piel es uno de los órganos más importantes que tenemos los seres humanos, y a su vez el más delicado. El cuidado de la piel no sólo se relaciona con lo estético, existen enfermedades que se originan en la misma por falta de higiene o por tratarla en forma errónea. Lo más penoso es que las enfermedades de la piel, si no se tratan con anticipación, pueden provocar grandes daños.

PIODERMITIS

Las bacterias pueden infectar la piel y sus anexos cutáneos y cuando las involucradas son Estafilococos ó Estreptococos, la enfermedad se denomina piodermitis.

Las bacterias son incapaces de penetrar las capas queratinizadas de la piel normal y cuando llegan a su superficie disminuyen rápidamente en cantidad. No está plenamente esclarecido cual es la naturaleza y la importancia de los factores involucrados en la resistencia local a la multiplicación bacteriana y a la infección.

La piel normal es resistente a la agresión bacteriana y en ella se encuentran bacterias que no causan infección. Esta flora se localiza en la superficie cutánea y en los folículos; entre ellos tenemos elementos grampositivos, Stafilococcus, Micrococcus y Corynebacterium.

El proceso infeccioso puede ser primario cuando aparece sobre piel sana, secundario cuando se da en piel afectada previamente por quemaduras, traumatismo, eccema, etc, o terciario cuando está mediado por toxinas estreptocócicas o estafilocócicas

Las bacterias más frecuentemente involucradas son cocos grampositivos: en primer lugar Stafilococcus aureus y en segundo lugar Streptococcus pyogenes.



Staphylococcus Aureus

Se trata de una bacteria resistente a la penicilina, la mayoría de las piodermitis se producen en los portadores nasales de la bacteria, pero además puede producir otras afecciones por las toxinas que sintetizan y pueden en algunas circunstancias actuar como desencadenante de brotes de ciertas enfermedades como en la dermatitis atópica, psoriasis, etc.

Streptococcus

Se trata de una bacteria que desencadena una respuesta inmunitaria variable según el sitio de la puerta de entrada, el que se produce por contacto íntimo desde una persona infectada o portador.

La piel más que la faringe, es el sitio principal de infección estreptocócica precedente de la nefritis. El impétigo es en la actualidad, la forma más común de tales infecciones cutáneas predisponentes de nefritis

PSORIASIS

Una Enfermedad Silenciosa

La psoriasis es una enfermedad crónica de la piel, que produce lesiones escamosas, engrosadas e inflamadas, denominadas pápulas o placas, habitualmente asintomáticas y de extensión y distribución muy variables, con predominio sobre codos, rodillas, tronco, manos, uñas y cuero cabelludo.

La psoriasis no es contagiosa.

Es una enfermedad difícil de prever en cuanto a la duración, gravedad y curso de cada uno de los brotes. El primer brote de lesiones de psoriasis puede aparecer en cualquier edad.

La lesión más típica es una placa bien delimitada de color rosado, cubierta de gruesas escamas adherentes de color típicamente plateado. La extensión de piel afectada varía de una a otra persona.

Causas:

La psoriasis es de causa desconocida, aunque parece estar relacionada con la respuesta inmune de cada individuo. Las células nuevas de la piel normal tardan aproximadamente un mes en emigrar desde las capas más profundas de la piel hasta la superficie; en la psoriasis, este proceso sólo lleva unos días, de forma que hay un recambio constante de células, las células muertas no pueden descamarse lentamente y persisten formando grandes escamas. Esta descamación, entonces se desencadena por la gran producción de células cutáneas, que sobrepasa los niveles normales.

A veces, una psoriasis puede agravarse por:

- a) consumo de ciertos medicamentos
- b) infecciones bacterianas o víricas

- c) consumo excesivo de alcohol
- d) Obesidad
- E) Stress
- f) Climas fríos, etc.

Diagnostico:

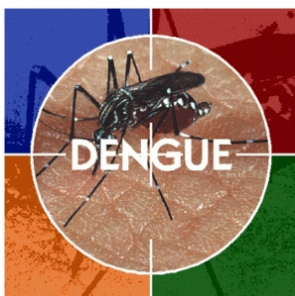
Cuando la psoriasis ya está en pleno desarrollo, el diagnóstico suele basarse en la apariencia de las lesiones cutáneas. Puede ser necesaria una biopsia de la piel y su observación mediante un microscopio, para descartar otros procesos. Para establecer un adecuado diagnóstico, consulte siempre a su Médico.

Vivir con Psoriasis

La psoriasis provoca una reacción emocional muy fuerte, y con sentimientos encontrados. Algunas personas casi no muestran emoción ante el hecho de tener psoriasis mientras que otras reaccionan intensamente.

Muchas veces se piensa que esta reacción esta relacionada con la extensión o la gravedad de la psoriasis de esa persona pero en realidad no es así. No importa que una persona tenga pocas o muchas lesiones, la respuesta emocional no siempre es la misma.

El tratamiento de esta enfermedad debe ser siempre indicado y controlado por su médico.



Alerta sanitaria

MANZUR ALERTÓ SOBRE UN MAYOR RIESGO DE DENGUE EN EL PAÍS.

FORMOSA.- El ministro de Salud de la Nación, Juan Luis Manzur, manifestó su preocupación ante la situación emergente que enfrentan países vecinos, como Brasil y Paraguay. "Estamos en una situación más grave que la del año pasado por la magnitud de la presencia del dengue en la región fronteriza", reconoció.

Ante la especial preocupación que provoca la proliferación de la enfermedad en la zona, se realizó una serie de reuniones del Consejo Federal de Salud (Cofesa), que preside el ministro nacional.

"La salud no tiene fronteras, los límites con los países vecinos son sólo geográficos", afirmó el funcionario, y agregó: "Hace una semana estuvimos trabajando en la zona de la Triple Frontera y hoy lo estamos haciendo con todos los ministros del país en Formosa".



Juan Luis Manzur

Ing, Arturo Saccone



El Ingeniero Arturo A. Saccone, uno de nuestros socios fundadores y Director Tesorero dentro del Consejo Directivo, falleció el 19 de Setiembre como consecuencia de una larga enfermedad.

Desarrolló una rica y prolongada trayectoria en la función pública y privada, compartió la creación del Círculo de Ministros, Secretarios y Subsecretarios del Poder Ejecutivo Nacional y, varios años después, fue partícipe del nacimiento de la Obra Social (OSMiSS) y de la Mutualidad del Círculo, que presidió hasta su fallecimiento.

Su experiencia de vida y su conocimiento profesional forjado en múltiples actividades daban sólidas bases a su palabra y a sus consejos que, sin embargo, cubría siempre con un tamiz de humorismo muy personal.

Seguramente, esa actitud provenía de su amplia cultura y de la diversidad de actividades intelectuales y artísticas que llenaban su vida y que él desenvolvía con modestia y reserva. Los grandes problemas del país siempre fueron motivo permanente de su preocupación y dedicación.

Arturo, como lo llamábamos, seguirá estando entre todos nosotros.

Prof. Pedro Andrés Saggese



El 5 de Diciembre falleció el Profesor Pedro Andrés Saggese, quien participó en su momento de la fundación de OSMISS y estuvo a cargo de su Vicepresidencia durante los primeros años de actividad.

Había actuado en la función pública como Subsecretario de Cultura y Educación, en una primera etapa como colaborador directo del Dr. Oscar Ivanisevich, y al mismo tiempo desarrolló una larga actividad docente como profesor de materias técnicas a nivel secundario y universitario. Es frecuente encontrar a profesionales y funcionarios públicos que fueron sus alumnos y que recordaban sus enseñanzas, su exigencia y ecuanimidad en el ejercicio de la tarea docente.

En los últimos años, su capacidad y vocación las había volcado en su rol directivo dentro del Círculo de Ministros, Secretarios y Subsecretarios del P.E.N. y en la Obra Social que nucleaba originalmente a los mismos funcionarios. Fue aquí donde dejó su importante contribución final.

Todo OSMISS lo recordará siempre con mucho cariño y respeto.

**Cuadro de actividades
realizadas por la Mutualidad durante el 2010**

VISITAS GUIADAS

"Viejos Tangos de mi Flor"	16/04/2010	Visita por lugares emblemáticos de Buenos Aires
"City Tour del Bicentenario"	10/06/2010	City Tour
"San Pedro"	09/07/2010	Día de campo
"Malba"	02/09/2010	Visita Guiada
Festejando el día de la primavera	01/10/2010	Visita Guiada por San Telmo y Almuerzo

SALUD

"Conmemoración del Día de la Salud"	23/04/2010	Mutualidad
"Talleres de gimnasia mental"	Todos los Martes. Comenzó el 8/06/2010	Mutualidad
"Taller de Salud Integral para el Adulto Mayor" Staff Profesional Médico OSMISS	Frecuencia quincenal. Apertura 9 de agosto de 2010	Instituto Superior de Educativo de

INTERES GENERAL

"Día Internacional de la Mujer: Té-conferencia en el Hotel Sheraton"	08/03/2010	Salones del Hotel Sheraton
"Reunión con Estudio Bilotta y Asocia dos"	27/06/2010	Mutualidad
"Charla: Tangos, famosos... pero a veces no tanto"	21/10/2010	Mutualidad

ATENCIONES AL ASOCIADO

Buenos Aires Lírica 2010: "Fidelio"	09/04/2010	Teatro Avenida
Buenos Aires Lírica 2010: "Madama Butterfly"	28/05/2010	Teatro Avenida
Buenos Aires Lírica 2010: "Belisario"	16/07/2010	Teatro Avenida
Buenos Aires Lírica 2010: "SERSE"	17/09/2010	Teatro Avenida
Buenos Aires Lírica 2010: "Falstaff"	12/11/2010	Teatro Avenida
La Bella y La Bestia	20/06/2010	Teatro Opera
Dijeron de Mi	1/10/2010	Teatro Maipo

**Modificaciones de la Cartilla
de Prestadores**

Altas

CARDIOLOGIA:

TOSCANO QUILON FRANCISCO

Tte. Gral. J. D. Perón 2368, 5º "D" - BALVANERA - CABA
4954-6168 // Fax. 4952-1318

KINESIOLOGIA:

MILD ARIEL Y EQUIPO

Tte. Gral. J. D. Perón 2368, 5º "D" - BALVANERA - CABA
4954-6168 // Fax. 4952-1318

REHABILITACION DE KINESIOLOGIA:

MILD ARIEL Y EQUIPO

Tte. Gral. J. D. Perón 2368, 5º "D" - BALVANERA - CABA
4954-6168 // Fax. 4952-1318

REHABILITACION CARDIOVASCULAR:

**CONSULTORIO INTEGRAL DE REHABILITACION
CARDIOVASCULAR (Ergometría, Holter, Control
marcapasos)**

Tte. Gral. J. D. Perón 2368, 5º "D" - BALVANERA - CABA
4954-6168 // Fax. 4952-1318

Bajas

FARMACIAS

PARQUE CHACABUCO

Asamblea - CHACABUCO - CABA

CLINICAS Y SANATORIOS

(atención ambulatoria e internaciones)

CLINICA Y MATERNIDAD DE SAN ISIDRO

3 de febrero 400 - SAN ISIDRO - GBA ZONA NORTE

Modificaciones

FARMACIAS

RS DAMELI

Virrey Aviles 3371 - VILLA ORTUZAR - CABA
4551-0313